



Les intentions du projet Cohorte

Massif du Jura – 2021/2023

Accompagnement d'établissements
scolaires en démarches
d'enseignement en pleine nature

Expérimenter · Évaluer

Le contexte



Le projet Cohorte

Le projet Cohorte* consiste à mener une étude d'expérimentation et d'évaluation de la démarche de l'école du Dehors et de l'enseignement en pleine nature, en accompagnant des écoles dans la mise en œuvre de cette pratique. Cette étude, sur une période de plus de deux ans, s'intéresse à des élèves en école maternelle et primaire, pour dix classes situées sur le territoire du massif du Jura. Elle permet un suivi des enfants sur une longue portion de leur parcours scolaire, ainsi qu'un suivi des pratiques pédagogiques des enseignant·e·s et des éducateurs et éducatrices à l'environnement.

*Cohorte : désigne un groupe de personnes. Dans ce contexte : ensemble des individus (élèves, enseignant·e·s, parent·e·s, éducateurs·éducatrices à l'environnement...) qui ont bénéficié ou participé à la démarche d'enseignement en pleine nature.

La posture d'accompagnant·e

L'école du Dehors est en vogue actuellement. Des études montrent l'intérêt et la pertinence de ce genre de pratiques pédagogiques pour l'apprenant·e, pour les enseignant·e·s et pour les éducateurs·rices. Le GRAINE (Groupe régional d'accompagnement et d'initiation à la nature et à l'environnement) Bourgogne-Franche-Comté a signé une convention avec le rectorat de Besançon. Cette convention cible la formation d'accompagnateurs à la démarche de l'école du Dehors auprès des écoles du territoire. Le projet Cohorte est essentiellement mené par Émilie Georger, éducatrice à l'environnement au CPIE (Centre Permanent d'Initiatives pour l'Environnement) du Haut-Doubs et Olivier Rambaud, éducateur au CPIE du Haut-Jura. Ils ont tous deux suivi cette formation et adopté la posture d'accompagnant·e* et d'accompagnant·e*.

* Accompagnant·e : désigne un·e pédagogue assurant à chaque apprenant·e une prise en compte de ses besoins et de ses capacités, dans le but de lui permettre de progresser au mieux dans ses apprentissages.





Un projet au service du territoire

Ce projet ambitieux appartient à un projet plus global au service de la transition écologique des montagnes du Jura. Il est essentiellement soutenu par l'Agence National de la Cohésion des Territoires (Massif du Jura). Il vise à accompagner 10 classes et à sensibiliser 205 élèves de cycle 1, 2 et 3 :

- Le groupe scolaire de la Jougnena, situé sur la commune de Jougne (département du Doubs)
- Les classes de l'école de la commune d'Oye-et-Pallet (département du Doubs)
- Le groupe scolaire des communes de Villards d'Héria et de Martigna (département du Jura)



Objectifs



Des enjeux multiples

Les CPIE du Haut-Doubs et du Haut-Jura se sont fixés comme objectif d'accompagner les enseignants et enseignantes concerné·e·s sur une durée d'au moins deux ans. L'idée est d'analyser avec elles et eux, les intérêts d'une pratique régulière de sorties « dehors ». Cet exercice permettra d'effectuer des constats par rapport aux enjeux liés :

- aux apprentissages
- au développement de l'élève et à sa connaissance de son environnement
- à l'éveil d'une conscience environnementale et citoyenne au sein d'un établissement scolaire.

S'intéresser aux bénéfices du Dehors

Cette démarche cherche à mettre en œuvre et à questionner une pratique de l'éducation ancrée dans le milieu « naturel » qui évolue au fil des saisons et du temps. Elle souhaite évaluer les bénéfices pour les enseignants et les élèves de la leçon de la nature et du vivant. Elle s'intéresse notamment aux allers-retours entre la classe du « dedans » et celle du « Dehors » et à l'intégration de cette pratique au sein du projet d'école.





Une démarche complémentaire

Cette étude permet de recenser des pratiques au sein d'établissements scolaires où plusieurs classes sont engagées dans la démarche. Elle se veut complémentaire des projets menés par le Graine Bourgogne Franche-Comté sur la question de l'école du Dehors au sein de l'école publique, comme la formation à l'accompagnement et la production de ressources communes. Elle pourrait s'inscrire aussi dans la participation à la recherche nationale « Grandir avec la nature » du FRENE (le réseau français d'éducation à la nature et à l'environnement, anciennement REN - Réseau École et Nature).

Aboutir sur un document largement diffusable

Le souhait, à l'issue de cette étude de type cohorte, est de produire un document numérique synthétique et illustré rassemblant une compilation des résultats, ainsi que des clés de compréhension à propos des démarches d'enseignement scolaire en pleine nature. Il sera construit en partenariat avec l'Éducation nationale à partir de janvier 2023 où le projet sera d'ailleurs présenté lors du salon de l'innovation organisé par ce ministère. Le document sera finalisé fin 2023 et pourra être diffusé par différents canaux de communication tels que ceux de l'éducation nationale, de l'URCPIE et du Graine Bourgogne Franche-Comté.





L'accompagnement

L'accompagnement prodigué aux enseignant·e·s par Emilie Georger et Olivier Rambaud (devenant des partenaires plus que des intervenants) s'inscrit dans les intentions suivantes :

- Prendre en compte les réalités variées des enseignants et enseignantes pour s'enrichir des expériences de chacun·e avec une réflexion commune et constante
- Permettre une réelle montée en compétences de chacun·e et de l'ensemble de l'équipe éducative
- Se doter d'outils d'évaluation de l'intérêt d'une pratique régulière de sorties dehors et de l'apprentissage par l'expérience directe, pour plusieurs échelles :
 - Les élèves ;
 - Ses pairs enseignant·e·s et la sphère éducative : AESH (accompagnants d'élèves en situation de handicap), ATSEM (Agent territorial spécialisé des écoles maternelles) ...
 - Les responsables pédagogiques, les inspections et le Pôle académique recherche développement innovation expérimentation (PARDIE) de l'académie de Besançon ;
 - Le réseau du GRAINE (Groupe régional d'accompagnement et d'initiation à la nature et à l'environnement) Bourgogne-Franche-Comté
- S'impliquer dans une relation d'échange et de partage de savoirs au sein des écoles accompagnées ou avec d'autres établissements scolaires





« L'évaluation » :

quoi, comment, pourquoi, pour qui et quand ?

Voici les principaux buts de l'évaluation que les accompagnateurs se sont fixés avec les enseignants :

- Observer l'évolution de leurs élèves au regard des objectifs d'apprentissage (fixés par l'Éducation nationale) et notamment l'intérêt de l'école en pleine nature en tant que pédagogie au service des fondamentaux
- Questionner la pertinence de cette démarche éducative en lien avec les programmes scolaires et de l'EE (Éducation à l'Environnement)
- Identifier les difficultés induites par les pratiques pédagogiques en plein air
- Identifier les pratiques pédagogiques en plein air qui ont fait leurs preuves pour les classes
- Identifier les pratiques qui ont fait leurs preuves au niveau de l'ensemble de l'établissement scolaire (liens entre enseignants, partage du matériel, identification de sites, co-intervention...)
- Analyser collectivement les pratiques des acteurs du projet en tant qu'enseignant·e-s, en tant qu'éducateurs et éducatrices à l'EE et au sein de l'équipe éducative

La mise en place d'un cadre évaluatif au sein d'une action de type « cohorte » permet également aux structures accompagnatrices :

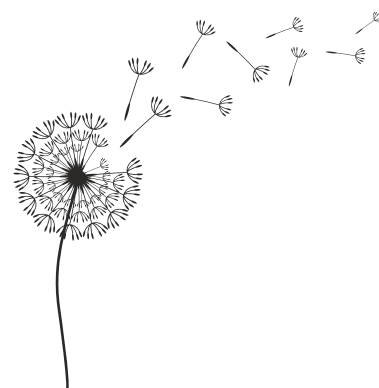
- D'analyser de la façon la plus neutre possible les freins et les leviers au déploiement d'une démarche de type « école du Dehors » au sein d'un établissement scolaire
- De questionner la montée en compétences des enseignants et des élèves, la mise en réseau, le parrainage entre enseignants d'une même école, l'échange de pratiques...

En cela, un accompagnement actif des enseignants est important, ainsi qu'une confiance entre les différents acteurs du projet.





Les bénéfiques



De nombreux ouvrages et outils vantent aujourd'hui l'intérêt d'apprendre dehors et des études ont montré des plus-values de cette démarche. Ce projet a pour ambition de questionner la pertinence de cette méthode éducative dans un suivi de type cohorte sur plusieurs années.

Les premières observations tendent à montrer, en effet, que la mise en œuvre de cette formule pédagogique induit de multiples effets positifs sur l'apprentissage des élèves des écoles maternelles et primaires concernées, ainsi que sur les procédés pédagogiques des enseignants. La démarche impulse, de surcroît, des partages d'expériences et de l'entraide entre enseignant·e·s.

Chaque enseignant, selon sa personnalité et son parcours, peut éprouver et identifier la pratique pédagogique qui lui convient à lui ou à elle ainsi qu'à sa classe. Au sein d'un établissement scolaire, il est essentiel que l'équipe puisse se reposer sur des fondements. En effet, chacun·e doit pouvoir trouver sa place, qu'il soit enseignant novice ou expérimenté, et découvrir les moyens et appuis pour pratiquer l'enseignement en pleine nature.

À la fin du projet, les intérêts réels d'une telle méthode pédagogique et les leviers possibles face aux freins identifiés seront à déterminer au vu des résultats obtenus.

Pour plus d'informations



CPIE du Haut-Jura

1 grande rue, Saint-Lupicin
39170 Coteaux-du-Lizon
facebook.com/cpiehautjura
cpie-haut-jura.org
03 84 42 85 96



CPIE du Haut-Doubs

8 rue Charles Le Téméraire
25560 La Rivière-Drugeon
facebook.com/cpiehautdoubs
cpiehautdoubs.org
03 81 49 82 99

